

УДК 338.439.001.18(477.75)

ПРОГНОЗ ПОТРЕБНОСТИ АР КРЫМ В ЗЕРНЕ ДЛЯ ПРОИЗВОДСТВА ХЛЕБОБУЛОЧНОЙ ПРОДУКЦИИ В 2015 ГОДУ

Онищенко К.Н.

*Таврический национальный университет имени В.И. Вернадского, Симферополь, Украина
E-mail: magnitikus@mail.ru*

В статье на основе норматива потребления осуществлено прогнозирование потребности в зерне для полного удовлетворения потребностей в хлебобулочной продукции населения АР Крым и приезжающих на отдых рекреантов в 2015 году.

Ключевые слова: планирование аграрного производства, потребность в хлебобулочной продукции, норма потребления, численность населения.

Постановка проблемы. Производство зерна имеет особенное значение в мировой экономике, так как уровень его производства определяет условия поддержания жизнедеятельности общества, продовольственную безопасность государства и стабильное функционирование аграрного рынка. Зерно и получаемые из него продукты питания по сравнению с другими пищевыми продуктами наиболее дешевые. Все это исторически определило значение и место зерна и продуктов его переработки в питании – они стали продуктами массового и повседневного потребления человека. «Непосредственно за счет продуктов переработки зерна (хлеб, мука, крупы) обеспечивается около 40% общей калорийности питания, почти 50% потребности в белках, 60% потребности в углеводах» [4]. Значение производства зерна не ограничивается только обеспечением потребностей людей в продуктах питания, оно существенно влияет на занятость населения и эффективность всего национального производства.

Если выделять, например, экономическую роль производства зерна в Автономной Республике Крым, то ее нельзя сводить только к тому, что доля зерновых в стоимости продукции сельского хозяйства составляет около 30%, а в стоимости всей продукции региона около – 2,5 %. Речь идет о том, что именно эти проценты составляют главный продукт человеческого питания – хлеб.

Производство зерна на уровне достаточном для внутренних потребностей и экспорта является главной задачей государства.

Целью статьи является прогнозирование потребности в зерне для обеспечения населения Автономной Республики Крым и рекреантов хлебобулочной продукцией в 2015 году.

Анализ исследований и публикаций. Теоретические и методологические аспекты планирования аграрного производства освещены в научных трудах отечественных и зарубежных ученых: Ансоффа И., Гееца В.М., Данилишина Б.М., Макаренко П.Н., Мессель-Веселяка В.Я., Саблука П.Т. и др.

Среди работ по моделированию экономических взаимоотношений предприятий по производству зерна особого внимания заслуживает работа Борисова М.Ю. [1], в которой на основе существующей тенденции роста цен на

**ПРОГНОЗ ПОТРЕБНОСТИ АР КРЫМ В ЗЕРНЕ ДЛЯ ПРОИЗВОДСТВА
ХЛЕБОБУЛОЧНОЙ ПРОДУКЦИИ В 2015 ГОДУ**

зерно разработаны модели роста объемов рынка зерна России, в частности, модель перспективной цены на зерно.

Осканов А.Б. в своей работе [2] сделал попытку разработать методику использования моделей и информационных технологий для анализа основных направлений совершенствования государственного регулирования зернового рынка, а также рекомендации по стимулированию интеграционных процессов в зерновом хозяйстве, совершенствованию инфраструктуры, финансовых инструментов и информационных технологий регулирования зернового рынка.

Понькина Е.В., Маничева А.С. [3] в работе по имитационному моделированию проводят анализ рынка зерна, описываемого с помощью статической рассредоточенной, мультиагентной имитационной модели, в которой исследуется состояние равновесия на рынке при различных климатических условиях.

Таким образом, исследователи даже в условиях существенной зависимости результатов сельскохозяйственного производства от погодно-климатических условий обосновывают модели, с помощью которых можно прогнозировать как производство конкретного вида сельскохозяйственной продукции, так и потребность в ней.

Основные результаты исследования. Целевой функцией моделирования потребности АР Крым в зерне является полное удовлетворения спроса региона в хлебобулочных изделиях и других продуктах (кондитерские изделия, макароны, крупы), при условии, что производимая продукция будет соответствовать покупательной способности жителей региона, включая тех, кто получает низкие пенсии и небольшую зарплату. Иначе говоря, цены половины хлебобулочных продуктов должны регулироваться государственными органами, обеспечивая статус государства с социально-ориентированной рыночной экономикой.

Оценка спроса на хлебобулочные изделия определяется численностью населения и средней нормой потребления этой продукции. Естественно, что построение модели следует связать с прогнозом на 2015 год.

В Автономной Республике Крым имеет место (также как и по всей Украине) тенденция сокращения численности населения (рис. 1). За период с 2000 до 2005 год население Крыма уменьшилось на 63 тыс. человек, с 2005 по 2010 годы еще на 17 тыс. человек. И, опираясь на сложившийся тренд, можно предвидеть уменьшение численности населения в следующее пятилетие на 5,7 тыс. человек. Этот прогноз подтверждается также снизившимся превышением смертности над рождаемостью в Крыму, то есть природное уменьшение с 13,8 (2000 г.) до 5,0 (2009 г.) тыс. человек. Таким образом, норматив для расчета потребности на 2015 год составляет 1951 тыс. человек.

Особенностью АР Крым является и то обстоятельство, что на его территорию на отдых приезжает до 5 млн. человек ежегодно. Естественно, что рекреантов надо кормить и поэтому хлебопекарные предприятия должны рассчитывать свое производство ежемесячно (рис. 2).

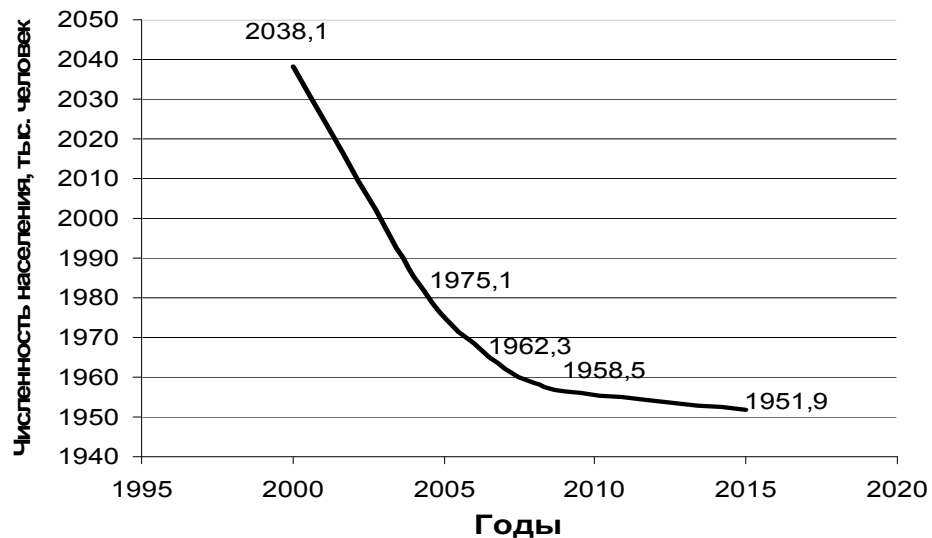


Рис. 1. Динамика численности постоянного населения АР Крым за период с 2000-2010 гг. и ее прогноз на 2015 г.

Учитывая помесечную динамику численности населения АР Крым с учетом приезжающих на отдых рекреантов следует вывод о том, что предприятия хлебопекарной промышленности должны производить хлебобулочной продукции в июне – августе на 2,8 млн. человек, в то время как в декабре – январе только на 2 млн. человек. Следовательно, в проекте должна быть учтена неравномерность производства и необходимость в летний период увеличить его в 1,4 раза.

Данные о производстве продукции в расчете на одного человека можно получить, используя официальные статистические данные, публикуемые в сборниках (табл. 1).

Данные таблицы 1 свидетельствуют, что в АР Крым производилось хлебобулочных изделий в 2010 году всего 31,2 кг на одного человека в год или 85,4 граммов в день. Но в Ленинграде в период военной блокады (1941-1944 гг.) минимальная норма выдачи хлеба составляла 125 г! Важно отметить, что в том же статистическом справочнике указывается, что месячный рацион крымчанина составлял в 2000 году 11,6 кг хлеба (132,1 кг в год), в 2009 году – 9,5 кг (114 кг в год), а в 2010 году – 9,3 кг (111,6 кг в год) [5, с.382]. Поэтому, доверять этим цифрам нельзя, тем более, если проанализировать производство муки, то из нее можно выпечь в расчете на одного человека в день 377 грамм хлебобулочных изделий, что ближе к нормативу. Поэтому следует предусмотреть такой норматив, который отражает физиологические потребности человека. Для наших расчетов примем 100 кг в год. Это означает, что потребности жителей Крыма и приезжающих на отдых следует соизмерить величиной от 205 тыс. т до 280 тыс. т хлебобулочных изделий в месяц или 236 858 т в год. Зная потребность в хлебобулочных изделиях легко определить потребность в муке, из которой они будут изготовлены и, затем, потребность в зерне, которое пойдет на производство

**ПРОГНОЗ ПОТРЕБНОСТИ АР КРЫМ В ЗЕРНЕ ДЛЯ ПРОИЗВОДСТВА
ХЛЕБОБУЛОЧНОЙ ПРОДУКЦИИ В 2015 ГОДУ**

необходимого количества муки. Таким образом, можно построить модель как заказ на изготовление всей цепочки: хлеб – мука – зерно (рис. 3).

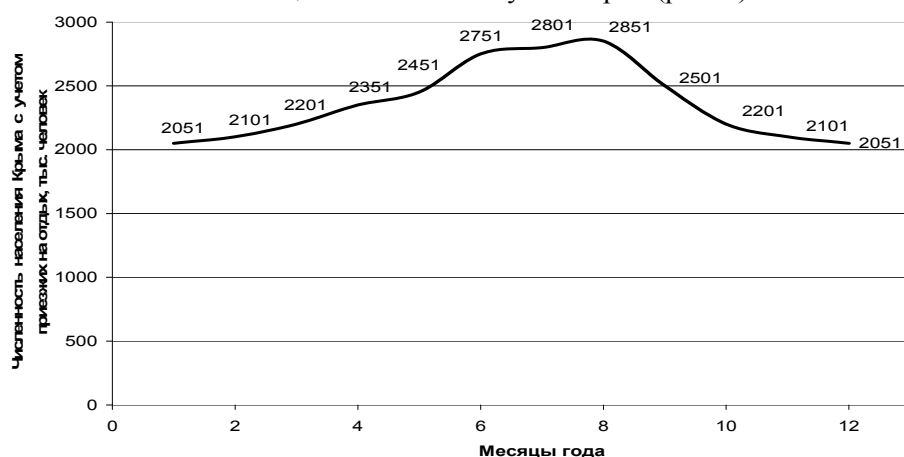


Рис. 2. Динамика численности населения АР Крым вместе с приезжающими на отдых рекреантами

Таблица 1

Производство основных видов продукции пищевой промышленности
АР Крым на одного человека в год, (кг)

Вид продукции	Годы					
	2005	2006	2007	2008	2009	2010
Мука	66,2	65,7	77,7	86,1	81,7	73,7
Крупы	3,8	8,9	14,7	15,8	13,3	19,0
Хлебобулочные изделия	40,7	37,2	36,2	35,4	33,2	31,2
Макаронны	5,9	6,1	6,1	6,6	5,9	5,5

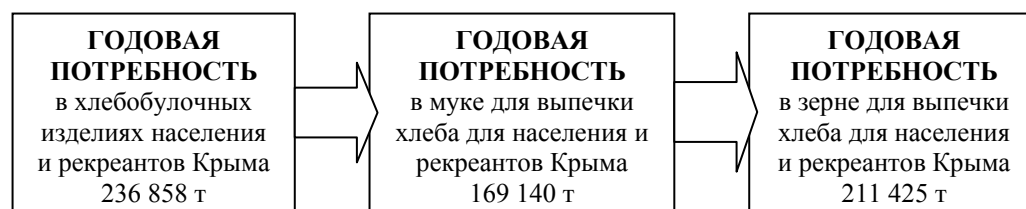


Рис. 3. Расчет потребности зерна и муки для производства хлебобулочных изделий для жителей АР Крым и приезжающих на отдых (на 2015 г.)

Величина годовой потребности в хлебобулочных изделиях на уровне 236,85 тыс. т определена как средневзвешенная по всем 12 месяцам с учетом удовлетворения потребности приезжающих на отдых. Но если из 100 кг норматива только 33,2 кг производят хлебопекарные предприятия, то 67,8 кг хлебобулочных изделий поставляет на рынок те предприятия, которые статистически не учитываются, возможно, предприятия «теневое рынка». Это значит, что в осуществленном прогнозе участвуют все производители

хлебобулочных изделий, причем две трети из них, хотя и включены в состав производителей, но управлять этими предприятиями практически невозможно.

Выводы. При планировании потребности в хлебобулочных изделиях нельзя основываться на статистических данных о производстве этой продукции, поскольку они существенно ниже биологической нормы потребления. Поэтому в расчетах использовался показатель потребления близкий к биологической норме. Кроме этого учтено сокращение численности постоянного населения АР Крым. На этой основе обоснован прогноз потребности в зерне для полного удовлетворения потребностей населения АРК и приезжающих на отдых рекреантов в хлебобулочной продукции в 2015 г.

Результаты проведенного исследования могут быть использованы в дальнейшем для прогнозирования направлений использования урожая зерна в 2015 году, в частности, какая его часть пойдет на производство муки для выпечки хлеба и выпуск макаронной продукции, сколько пойдет зерна для создания государственного резерва продовольствия, и какую часть урожая можно экспортировать для пополнения валютных резервов государства.

Список литературы

1. Борисов М.Ю. Обоснование прогнозных сценариев развития рынка зерна: автореф. дис. на соискание уч. степени доктора эк. наук: спец. 08.00.05 «Экономика и управление народным хозяйством» / М.Ю. Борисов. – Москва, 2009 – 33 с.
2. Осканов А.Б. Экономико-математическое моделирование государственного регулирования рынка зерна: автореф. дис. на соискание уч. степени канд. эк. наук: спец. 08.00.13 «Экономико-математические методы» / А.Б. Осканов. – Москва, 1999. – 20 с.
3. Понькина Е. В. Имитационное моделирование рассредоточенного мультиагентного рынка зерна / Е.В. Понькина, А.С. Маничева // Вестник Новосибирского государственного университета. Серия: Информационные технологии. – 2010. – Т. 8, № 2. – С. 54-64.
4. Сельскохозяйственная энциклопедия: в 6 т. / [сост. Лобанов П.П.; ред. Мацкевич В.В.]. – Москва: Сов. Энциклопедия, 1974. – Т. 5: Природа. – 1974. – 1120 с.
5. Статистичний щорічник Автономної Республіки Крим за 2010 рік / За ред. Пітюренко О.І. – Сімферополь : Головне управління статистики АРК, 2011. – 551 с.

Поступила в редакцію 01.12.2011 г.

Онищенко К.М. Прогноз потреби АР Крим в зерні для виробництва хлібобулочної продукції у 2015 році / К.М. Онищенко // Учені записки ТНУ. Серія: Економіка та управління. – 2011. – Т. 24 (63), № 4. – С. 220-224.

У статті на засаді нормативу споживання здійснено прогнозування потреби зерна у 2015 році для повного задоволення потреб населення АР Крим і рекреантів, що приїжджають на відпочинок, в хлібобулочній продукції.

Ключові слова: планування аграрного виробництва, потреба в хлібобулочній продукції, норма споживання, чисельність населення.

Onischenko K. Forecast prognosis of necessity in grain for bakery goods production in the Autonomous Republic of Crimea in 2015 / K. Onischenko // Uchenye zapiski TNU. Series: Economy and management. – 2011. – Vol. 24 (63), № 4. – P. 220-224.

In the article, on the basis of consumption norms, the forecast of necessity of grain needs is carried out for complete satisfaction in bakery products the population of the Autonomous Republic of Crimea and the holiday-makers in 2015.

Keywords: agrarian production planning, requirement in bakery products, consumption norms, population.